



**BILANCIO SOCIALE 2019**

Il bilancio sociale che vi presentiamo in queste pagine sintetizza il lavoro di un anno, ma soprattutto indica una strada e una evoluzione del nostro lavoro.

Come potrete leggere si è molto rafforzata nel 2019/20 l'attività di charity sia nella quantità degli interventi sia nella loro tipologia. È come se avessimo allargato il nostro orizzonte: al consueto sostegno per le associazioni di volontariato attraverso il Premio Costruiamo il Futuro si è aggiunto quello per l'opera sociale delle Suore di Carità del l'Assunzione in uno dei quartieri più problematici di Milano (Corvetto) e quello di supporto all'attività educativa di Portofranco, un centro di aiuto allo studio nel cuore di Milano a cui ogni anno si rivolgono 1.500 studenti italiani e stranieri.

Il punto che qualifica e accomuna i tre interventi è la loro valenza educativa e formativa, che è la caratteristica di chi, come noi, vuole investire nel futuro.

Questo percorso, insieme alle problematiche accese dalla drammatica esperienza dell'epidemia causata dal Coronavirus, e ai tanti incontri, soprattutto con giovani, realizzati grazie

alla mostra su Václav Havel, ha fatto emergere la coscienza di quello che deve caratterizzare sempre più il multiforme impegno della fondazione: l'ottica educativa in cui inserire i nostri interventi e la nostra attività. Sarà questa la chiave per i prossimi anni, che nasce da una osservazione tanto ovvia quanto dimenticata: dopo i periodi di distruzione (epidemie, guerre, crisi industriale) l'Italia è sempre ripartita grazie all'investimento educativo. Dai gesuiti nel '600, a don Bosco nella Torino dell'800, a don Gnocchi nella Milano del dopoguerra al grande sforzo di alfabetizzazione dello Stato italiano che ha portato al boom economico, alle 150 ore per gli operai negli anni Settanta, sempre lo sviluppo è figlio di un compito formativo preso sul serio. È quello che vogliamo fare nel biennio 2020-21 con una ricerca, un convegno, una mostra, e tanti incontri sul territorio con realtà che incarnano oggi questa mission, affinché il nostro bilancio sia sempre più "sociale".



Maurizio Lupi

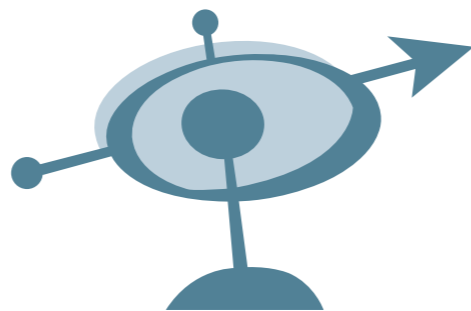
## MISSION



La Fondazione Costruiamo il Futuro svolge la propria attività a livello locale e nazionale, valorizzando le realtà che applicano il principio di sussidiarietà in ambito sociale, culturale, economico. Ha due sedi operative, una a Barzanò e una a Milano.

La Fondazione ha come soci fondatori oltre cento esponenti del mondo imprenditoriale, artigianale, culturale, liberi professionisti.

In questo senso può essere considerata una Fondazione unica nel panorama italiano, perché vive grazie alla fattiva collaborazione dei suoi soci e imposta la sua presenza con due criteri di fondo: il primo è porre attenzione al territorio e ai bisogni delle realtà vive che vi operano; il secondo è affrontare le sfide culturali, sociali e educative che il presente, in continuo cambiamento, pone. Negli ultimi anni la Fondazione ha ampliato l'ambito di azione delle proprie attività dal territorio lombardo per arrivare ad avere un respiro più nazionale.



F O N D A Z I O N E  
C O S T R U I A M O  
I L F U T U R O

## ATTIVITÀ

### Charity

Per sostenere il mondo del non profit e del sociale. Si traduce principalmente in due iniziative: il **Premio Costruiamo il Futuro**, una manifestazione annuale nata per sostenere concretamente le realtà associative del territorio, con piccoli contributi in denaro. **Le Charity Dinner** grandi eventi di raccolta fondi, promosse a favore di esperienze sociali significative ed emblematiche, in collaborazione con altre fondazioni erogative.

### Cultura

Per favorire una riflessione critica e sistematica sull'esperienza, giudicando ciò che accade e stimolando l'incontro tra tradizione e innovazione. Questo avviene attraverso **eventi** pubblici con protagonisti della società e **mostre**.

### Ricerca

Per dare un giudizio e offrire spunti di intervento su tematiche locali e nazionali, attraverso un'intensa attività di ricerca, da cui scaturiscono studi, analisi, convegni e seminari. Le **pubblicazioni**, infine, sintetizzano e rendono fruibile a tutti il lavoro emerso durante i momenti di approfondimento.

### Formazione

Per approfondire e aggiornare le conoscenze e le competenze necessarie alla singola persona per essere preparata e motivata professionalmente, per contribuire al bene dell'ambiente nel quale opera e quindi al bene comune. La Fondazione promuove in particolare le **Scuole di Formazione** dedicate a giovani under 35.

## GOVERNANCE



Maurizio Lupi  
**Presidente**



Lino Iemi  
**Vice Presidente**



Alessia Galbiati  
**Vice Presidente**



## SOCI



### Consiglio di amministrazione:

Vittore Beretta, Riccardo Borgonovo, Attilio Briccola, Renato Cerioli, Germana Chiodi, Simone Frigerio, Gianfranco Mattavelli, Francesco Sangiorgio.

### Collegio dei revisori:

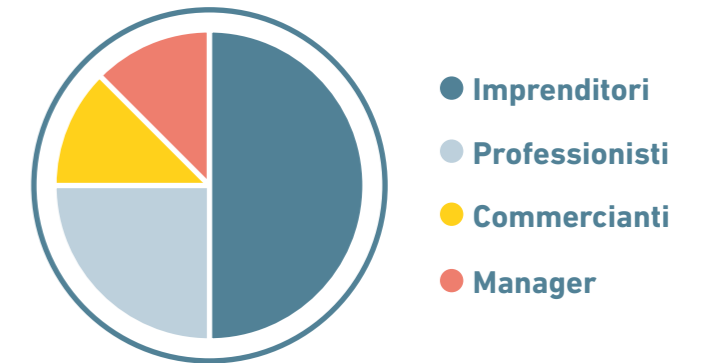
Daniele Meroni (Presidente)  
Antonio Cattaneo, Maurizio Dal Mas.

**Sostituti:** Ramona Corti, Andrea Galli.

### Comitato Scientifico

Lorenzo Ornaghi (Presidente), Ubaldo Casotto (Direttore scientifico), Marco Bardazzi, Sandro Bicocchi, Antonio Cattaneo, Renato Cerioli, Germana Chiodi, Alessandro Colucci, Giorgio De Rita, Marco Lezzi, Monica Maggioni, Guido Merzoni, Gianfranco Paparella, Andrea Parolini, Anna Maria Poggi, Fabio Schiavolin, Elisabetta Soglio.

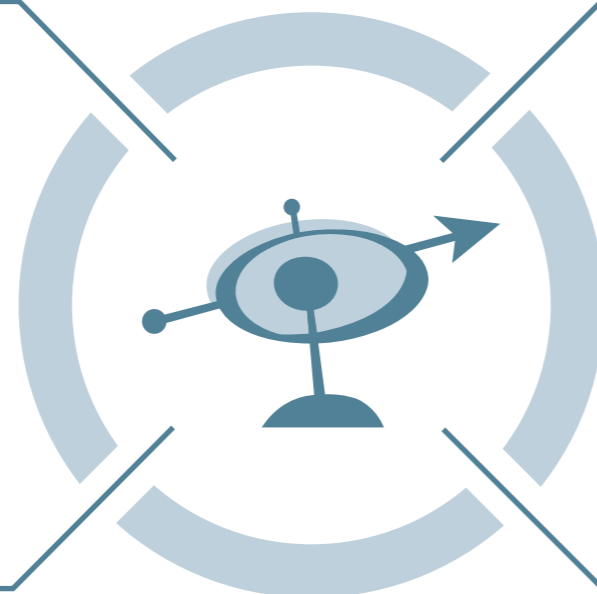
## 146 Soci



## STAKEHOLDER

### CHI CI SOSTIENE

- La Fondazione Costruiamo il Futuro è interamente sostenuta da fondi privati. I soci sostengono l'attività ordinaria. Le fondazioni erogative e le aziende contribuiscono principalmente alla realizzazione dei progetti nei diversi ambiti di azione.



### CHI COLLABORA CON NOI

- Soci  
*in prima linea nel proporre e ideare i progetti della Fondazione*
- Enti e Partner dei progetti  
*si coinvolgono collaborando per lo sviluppo e la buona riuscita delle iniziative della Fondazione*
- Istituzioni e amministrazioni locali:  
*Condividono e rafforzano il valore e gli obiettivi delle nostre iniziative*
- Volontari  
*Offrono il loro tempo per la realizzazione dei nostri progetti*
- Ospiti  
*Intervengono alle iniziative e agli eventi da noi promossi*

### CHI SONO I BENEFICIARI DEI NOSTRI PROGETTI

#### CULTURA

Studenti  
Scuole  
Associazioni culturali  
Università  
Cittadini

#### RICERCA

Imprenditori  
Commercianti  
Professionisti  
Associazioni di categoria

#### FORMAZIONE

Giovani  
Amministratori locali

#### CHARITY

Enti del terzo settore  
Volontari  
Oratori  
Parrocchie  
Scuole  
Amministrazioni locali

### MEDIA LOCALI E NAZIONALI

## STAFF



Giuseppe Procopio  
**Segretario Generale**



Carlotta Borghesi  
**Charity Mostre Eventi**

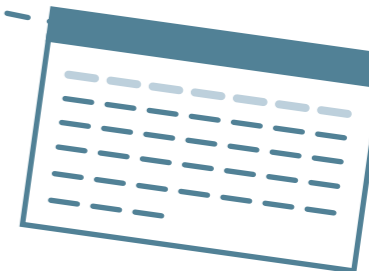


Carla Bissolotti  
**Segreteria e Amministrazione**



Chiara Maniscalco  
**Comunicazione e Ufficio Stampa**

## CALENDARIO



### Febbraio

**11 febbraio** Charity Dinner per La Casa di Sam

### Marzo

**4 marzo** apre il bando del Premio Milano

**29 marzo** presentazione della ricerca "Le fiere come strumento di internazionalizzazione"

### Aprile

**15 aprile** Incontro con Nando Pagnoncelli.

### Maggio

**4 maggio** chiude il bando del Premio Milano

### Giugno

**15 giugno** Premio Costruiamo il Futuro Milano

**27 giugno** Presentazione della ricerca "Le fiere come strumento di internazionalizzazione"  
Carate Brianza

### Luglio

**15 luglio** Cena per il decennale della Fondazione Costruiamo il Futuro

### Agosto

**18-24 agosto** "Il potere dei senza potere. Interrogatorio a distanza con Václav Havel" - Rimini Meeting

### Settembre

**2 settembre** apre il bando del Premio Province

**30 settembre** Incontro "...e quindi uscimmo a riveder le stelle" con Nembrini e Avati

### Ottobre

**16 ottobre** Charity Dinner per Portofranco Milano

**10-21 ottobre** "Il potere dei senza potere. Interrogatorio a distanza con Václav Havel"  
Camera dei Deputati - Roma

**31 ottobre** chiude il bando del Premio Province

### Novembre

**15-17 novembre** Scuola di formazione - Genova

### Dicembre

**9 dicembre** Cena Soci di Natale

**15 dicembre** Premio Costruiamo il Futuro  
Provincia di Lecco, Monza, Bergamo, Como

## CHARITY

### Charity Dinner per La Casa di Sam

della Cooperativa Sociale Martinengo

11 febbraio 2019, MuDEC Milano

Una serata speciale all'insegna della solidarietà e dell'alta cucina dello chef Enrico Bartolini, accompagnata dal vino di Gianfranco Soldera.

La serata è stata occasione per una importante attività di raccolta fondi a sostegno dell'opera e dell'impegno delle Suore di Carità dell'Assunzione, che ogni giorno prendono per mano i ragazzi del quartiere Corvetto di Milano, mettendosi al loro fianco nei momenti difficili e offrendo aiuto per la realizzazione del loro futuro.



**110.000 €\***  
DONATI

**Grazie al contributo  
dei partner e dei 157 ospiti**

**Iniziativa promossa da**

Fondazione Allianz Umana Mente,  
Allianz, Fondazione Deloitte, Deloitte,  
Fondazione Costruiamo il Futuro.

**Con il contributo di**

Enrico Bartolini,  
Case Basse Soldera,  
Casa Coste Piane.

**\*Erogazioni**

**62.000€** erogati da  
Fondazione Allianz Umana Mente.

**48.000€** erogati da  
Fondazione Costruiamo il Futuro.



La "Casa di Sam o dell'Amicizia" è un centro diurno di accoglienza, un domicilio ausiliario per minori nelle cui famiglie per i genitori è difficile assumersi interamente l'impegno educativo. Ubicata in via Eugenio Brizzi 10, la Casa di Sam è inserita nell'opera delle Suore di Carità dell'Assunzione in una delle zone più problematiche della nostra città: il Corvetto. Le "Suorine", così le chiamano tutti, sono presenti al Corvetto dal 1950.

In quartiere hanno due conventi. Trent'anni fa le Suorine hanno iniziato una collaborazione con i Servizi sociali del Comune di Milano, che le hanno interpellate quando decisero di istituire il servizio del lavoro domiciliare. Da allora si sono costituite in cooperativa, la Cooperativa Sociale Martinengo, in cui lavorano 64 dipendenti e 30 volontari, opera in ambito educativo, socio-assistenziale, socio-sanitario e dell'assistenza familiare integrata.

Ha ricevuto l'accreditamento dal Comune di Milano per l'assistenza domiciliare educativa e socio-assistenziale a famiglie con minori, disabili, adulti in difficoltà e anziani e per l'assistenza educativa e scolastica. Le persone seguite, tra minori e adulti sono circa 1.800.

Come detto, al lavoro domiciliare delle Suorine si affianca l'accoglienza dei minori nei centri diurni, ambiti educativi rivolti a preadolescenti e adolescenti. I loro centri diurni, che lavorano in stretta sinergia, sono due: La Casa di Sam e il Centro Icaro.



Alla Casa di Sam vengono accolti quotidianamente 44 ragazzi di età compresa tra gli 11 e i 16 anni. Sono ragazzi che per gravi situazioni personali e/o familiari hanno bisogno di trascorrere il tempo extrascolastico in un luogo protetto in cui siano presenti figure adulte che svolgano la funzione genitoriale di supporto. A questi ragazzi si offrono diverse opportunità: accoglienza a pranzo, studio, orientamento, azioni ricreative ed espressive, attività estive, accompagnamento a visite mediche e terapie, accompagnamento a realtà aggregative sul territorio, come le attività sportive.



## CHARITY

### Charity Dinner per Portofranco Milano

10 anni della Fondazione Costruiamo il Futuro

16 ottobre 2019, Torre Allianz Milano



Un grande evento di beneficenza aperto con un concerto in esclusiva della Filarmonica della Scala, seguito da una cena curata dallo chef Cerea del ristorante

"Da Vittorio" al 47° piano della Torre Allianz a Milano. Il ricavato è stato destinato al sostegno delle attività dell'Associazione Portofranco Milano, un centro di aiuto allo studio per studenti in difficoltà.

*Portofranco è un centro di aiuto allo studio, aperto a tutti e gratuito, frequentato ogni anno da oltre 1.500 studenti italiani e stranieri, provenienti da oltre 100 istituti di Milano e hinterland. Offre un aiuto quotidiano nei compiti e nel recupero delle conoscenze disciplinari, grazie al lavoro volontario di oltre 350 fra professori, ex professori in pensione e studenti universitari che gratuitamente affiancano gli studenti nello studio.*

**80.000 €\***  
DONATI

**Grazie al contributo dei partner e dei 190 ospiti**

**Iniziativa promossa da**

Fondazione Allianz Umana Mente, Allianz, Fondazione Deloitte, Deloitte, Fondazione Costruiamo il Futuro.

**\*Erogazioni**

**40.000€** erogati da Fondazione Allianz Umana Mente.

**5.000€** erogati da Fondazione Unicredit.

**35.000€** erogati da Fondazione Costruiamo il Futuro.



### Charity Dinner per Progetto Bridge

10 anni della Fondazione Costruiamo il Futuro

15 luglio 2019, Cascina La Salette, Verderio



In occasione dei 10 anni dalla costituzione della Fondazione Costruiamo il Futuro è stata organizzata una cena di beneficenza, in collaborazione con Fondazione Deloitte, a

sostegno del progetto Bridge realizzato da La nostra Famiglia di Bosisio Parini.

*Per ogni ragazzo è previsto un progetto individualizzato, che viene costruito attraverso una presa in carico condivisa tra tutti gli attori coinvolti nel percorso: il Centro di Riabilitazione de La Nostra Famiglia con i suoi specialisti (Psicologo, Educatori, Assistente sociale, Infermiera, Neuropsichiatria Infantile) la scuola, la famiglia, i servizi e le agenzie educative del territorio. Il progetto è rivolto a ragazzi con diagnosi di disabilità intellettiva lieve o media.*

**15.000 €\***  
DONATI

**Grazie al contributo dei partner e dei 185 ospiti**

**Iniziativa promossa da**

Fondazione Costruiamo il Futuro in collaborazione con Fondazione Deloitte.

**Con il contributo di**

Fondazione Allianz Umana Mente.

**\*Erogazioni**

**10.000€** erogati da Fondazione Allianz Umana Mente.

**5.000€** erogati da Fondazione Costruiamo il Futuro.





## CHARITY

# Premio Costruiamo il Futuro Milano

15 giugno 2019 Ippodromo Snai San Siro, Milano

Nato per sostenere l'attività e i progetti delle associazioni sportive milanesi che coinvolgono bambini e ragazzi dando vita a realtà positive in ambito sportivo e sociale in tutti i quartieri, soprattutto in periferia, il Premio consiste in un contributo in denaro o nella fornitura di materiale sportivo. È una manifestazione annuale che coinvolge migliaia di giovani, valorizzando le realtà educative, capaci di trasmettere valori e formare i ragazzi attraverso lo sport.



**59.000 €**  
DONATI

**26**  
ENTI SOSTENUTI

### Iniziativa promossa da

Fondazione Grimaldi Onlus,  
Fondazione Oratori Milanesi,  
Corriere della Sera,  
Corriere Buone Notizie,  
CSI Comitato di Milano,  
Associazione Chimica Farmaceutica  
Lombarda fra titolari di farmacia.

### Con il patrocinio di

Regione Lombardia, Comune di Milano,  
Città Metropolitana di Milano.

### Con il sostegno di

Intesa San Paolo,  
iZilove Foundation, Snaitech,  
Terna, DHL, Ricoh, Fondazione AEM,  
Sangalli Spa, E-work spa, PwC,  
Urban Vision, Sport Specialist.

DONAZIONE	ASSOCIAZIONE	PROGETTO
5.000 €	<b>Fight the stroke</b> Municipio 1 - Milano	Mirrorable Camp: camp di riabilitazione intensiva per bambini con paralisi cerebrale infantile.
2.500 €	<b>Handicap su la testa!</b> Municipio 1	Sostegno alle spese per i corsi di nuoto e arti marziali per 30 persone disabili
2.500 €	<b>Polisportiva Milanese 1979</b> Municipio 9	Copertura costi manutenzione carrozzine e acquisto nuove per la squadra "rugby milano" della polisportiva milanese.
2.500 €	<b>Sporting Murialdo Asd</b> Municipio 6	Un calcio ai compiti: dopo gli allenamenti, i piccoli atleti avranno la possibilità di svolgere i compiti seguiti da volontari.
2.500 €	<b>Ring of Life Asd</b> Municipio 6	Un percorso teatrale e di cammino per minori stranieri che hanno affrontato un grande viaggio per arrivare in Italia.
2.500 €	<b>L'orma S.S.D. a r.l.</b> Municipio 8	Fit for kids: progetto in collaborazione con le scuole per bambini con disturbi alimentari e sovrappeso.
2.500 €	<b>Ausonia 1931 SSD</b> Municipio 4	Sostegno alle quote dei ragazzi in difficoltà economica del quartiere.
1.500 €	<b>Judo Karate Club ASD</b> Municipio 7	Sostegno ai progetti nelle scuole.
2.500 €	<b>Pallacanestro Bollate Goss Asd</b> Bollate	Contributo per l'affitto delle palestre.

2.500 €	<b>GIO.CA Asd</b> Cusano Milanino	Contributo per l'affitto delle palestre.
2.500 €	<b>Virtus Binasco Atletica Asd</b> Binasco	Contributo per lavori di manutenzione della pista di atletica.
2.500 €	<b>Anni Verdi 2012 Gsp</b> Municipio 4	Contributo per la realizzazione di strutture esterne.
2.500 €	<b>Fenice Asd</b> Municipio 5	Contributo per la sostituzione della caldaia.
2.500 €	<b>Nabor Gruppo Sportivo Asd</b> Municipio 7	Contributo per la manutenzione del campo di calcio a 7.
2.500 €	<b>Oransport Asd</b> Municipio 8	Contributo per l'affitto di campi e palestre.
2.500 €	<b>Santa Cecilia Oratorio Asd</b> Municipio 8	Contributo per la sostituzione della caldaia.
2.500 €	<b>GS Stella Azzurra '56</b> Cinisello Balsamo	Contributo per impianto luci a led.
2.500 €	<b>Centro Sportivo San Luigi Cormano</b> Cormano	Corsi di formazione per gli allenatori volontari.
2.500 €	<b>Polisportiva Poscar Bariana Asd</b> Garbagnate Milanese	Rifacimento spogliatoi.

2.500 €	<b>Polisportiva Oratorio San Luigi Asd</b> Paderno Dugnano	Contributo per impianto luci a led.
500 €	<b>APO Crocetta Asd</b> Municipio 1	Fornitura Sportiva.
500 €	<b>Oscar Milano Asd</b> Municipio 3	Fornitura Sportiva.
500 €	<b>San Carlo Bresso Asd</b> Bresso	Fornitura Sportiva.
500 €	<b>San Luigi Asd</b> Milanese	Fornitura Sportiva.
500 €	<b>Stella Azzurra Oratorio Vaprio D'Adda Asd</b> Vaprio d'Adda	Fornitura Sportiva.
5.000 €	<b>Associazione Artelier Onlus</b> Municipio 8	Costruzione di un orto dedicato ai minori in cura presso il centro residenziale e diurno della Cooperativa Artelier.

#### Donazioni Extra Bando

2.000 €	<b>Liceo Agnesi e Viganò</b> Merate	Contributo per visita al Parlamento europeo per studenti in difficoltà.
1.000 €	<b>Missione guanelliana in Noro</b> Isole di Salomone, Oceania.	Opera educativa.
1.000 €	<b>Fondazione Francesca Rava</b> Milano	Assistenza psicologica e educativa ai minori delle case famiglia.
1.000 €	<b>Oratorio Missaglia</b> Missaglia	Sostegno alle spese della parrocchia.

## CHARITY

# Premio Costruiamo il Futuro Province

15 dicembre 2019, Auditorium "Giusy Spezzaferri", Merate

Il progetto è promosso fin dal 2003 per sostenere l'operatività degli enti del terzo settore, in particolare le associazioni e le organizzazioni di volontariato operanti in ambito sociale, assistenziale, sanitario e sportivo delle province di Lecco, Monza e Brianza, Bergamo, Como. Attraverso la partecipazione ad un bando le realtà possono candidarsi a ricevere un contributo in denaro a sostegno di progetti o della propria attività ordinaria o una fornitura sportiva.



**32.500 €**  
DONATI

**25**  
ENTI SOSTENUTI

### Iniziativa promossa da

Fondazione Grimaldi Onlus.

### Con il patrocinio di

Prov. di Lecco, Prov. di Monza e Brianza, Prov. di Bergamo, Comune di Lecco, Comune di Monza, Comune di Merate, Fond.della Comunità di Monza e Brianza Onlus, Fond. Bergamasca Onlus, Fond. comunitaria della prov. di Lecco Onlus, CSV Monza Lecco Sondrio, Casa del volontariato, CSI Comitato di Milano, CSI Lecco, Croce Bianca di Merate.

### Con il sostegno di

Enel, Lottomatica, Ricoh, Sangalli Spa, Fomas Group, BCC Carate Brianza, Acquaworld, Roncelli costruzioni, IMR Industries, Acel Energie, Piazza Italia, Sport Specialist.

DONAZIONE	ASSOCIAZIONE	PROGETTO
3.000 €	<b>Aspoc lab lecco</b> Lecco	Aspoc Autonomia: un progetto per favorire l'apprendimento, l'autonomia e relazioni di bambini e ragazzi con disabilità cognitiva
2.000 €	<b>La chiocciola</b> Molteno	Percorso per affrontare e risolvere le ferite emotive.
1.000 €	<b>Parrocchia Sant'Agata</b> Monticello brianza	Sostegno alle borse lavoro.
1.000 €	<b>Il Grappolo</b> Robbiate	Movimento è benessere in collaborazione con AMA di Robbiate.
1.000 €	<b>Gruppo escursionisti briviesi</b> Brivio	Contributo a sostegno del corso di sci e del corso di canoa per ragazzi.
1.000 €	<b>Gs oratorio San Giuseppe</b> Olgiate Molgora	Contributo per la caldaia degli spogliatoi.
1.000 €	<b>Parrocchia San Pietro e Paolo</b> Primaluna	Contributo per sistemare il campo da calcio.
500 €	<b>Polisportiva Esino Lario</b> Esino Lario	Fornitura di materiale sportivo.
3.000 €	<b>Asd Silvia Tremolada aps</b> Monza	Camp estivo multisport per ragazzi con disabilità fisica e intellettuale.

1.000 €	<b>Associazione volontariato Arcore</b> Arcore	Progetto "Fra righe e quadretti" doposcuola per ragazzi in difficoltà.
1.000 €	<b>Anffas seregno</b> Seregno	Spazio dedicato ad attività di movimento e ludiche per persone disabili.
1.000 €	<b>Una vita in rosa</b> Lissone	Contributo alle attività di sensibilizzazione e aiuto alle donne malate di cancro.
1.000 €	<b>Banco Madre Teresa</b> Giussano	Banco di solidarietà che assiste con una donazione di alimenti circa 400 famiglie.
1.000 €	* <b>Ippocampo cooperativa sociale</b> Vimercate	Doposcuola per bambini con DSA, aiutati da giovani che presentano lo stesso disturbo.
2.000 €	<b>Virtus Giussano</b> Giussano	Corso di formazione per istruttrici, per poter inserire dei percorsi dedicati a bambine con disabilità.
1.000 €	<b>Firefit Lissone</b> Lissone	Sostegno ad una associazione che promuove una disciplina che attraverso lo sport educa i ragazzi alla solidarietà.
1.000 €	<b>Pob Binzago</b> Cesano Maderno	Contributo per le attività sportive dell'oratorio, che coinvolge circa 500 giovani.
500 €	<b>Osm Veduggio</b> Veduggio	Fornitura di materiale sportivo
3.000 €	<b>Cooperativa Chopin</b> Villa d'Adda	Cooperativa che gestisce un vivaio come possibilità di impiego per persone disabili.

2.000 €	<b>Croce Azzurra</b> Almenno San Salvatore	Contributo per l'acquisto di manichini per la formazione dei volontari.
1.000 €	<b>Oratorio San Giovanni</b> Castel Rozzone	Ristrutturazione degli spazi dell'oratorio.
1.000 €	<b>Phb polisportiva bergamasca</b> Calusco d'Adda	Attività sportiva per disabili a Calusco d'Adda.
1.000 €	<b>Oratorio Chignolo d'Isola</b> Chignolo d'Isola	Sostegno all'avvio dell'attività sportiva per l'oratorio di Chignolo d'Isola.
500 €	<b>Circolo oratorio Pontida</b> Pontida	Fornitura di materiale sportivo
1.000 €	<b>J&amp;b wind band</b> Canzo	Sostegno ai corsi musicali per i ragazzi.

\*Erogato da Fondazione della Comunità di Monza e Brianza Onlus.

#### Donazioni Extra Bando

3.500 €	<b>Disabili no limits</b> Milano	Acquisto protesi per disabili.
1.000 €	<b>Sogno di un bambino</b> Roma	Sostegno ai progetti per l'infanzia del Bambin Gesù.
1.000 €	<b>Opera San Nicola Onlus Valenzano</b> Bari	Acquisto di un pulmino per distribuire generi alimentari alle famiglie bisognose.
1.000 €	<b>Parrocchia San Nicola</b> Porto San Paolo	Contributo per ristrutturazione.

## MOSTRE



### “Il potere dei senza potere. Interrogatorio a distanza con Václav Havel”

Mostra itinerante a cura di Ubaldo Casotto e Francesco Magni.

#### Mostra promossa da:

Fondazione Costruiamo il Futuro, in collaborazione con la Václav Havel Library (Praga); Fondazione Polo del '900 (Torino), Centro Ceco (Milano), Consolato generale della Repubblica Ceca (Milano), Meeting per l'amicizia fra i popoli (Rimini)

#### Ha ricevuto il riconoscimento della “Targa del Presidente della Repubblica”

#### Comitato Scientifico

L. Ornaghi (Presidente di ASERI, Università Cattolica del Sacro Cuore, Milano), G. Merzoni (Preside Scienze Politiche e sociali, Università Cattolica del Sacro Cuore, Milano), L. Violini (Ordinario di diritto costituzionale Università Statale di Milano), A. Simoncini (Ordinario di diritto costituzionale Università Statale di Milano), E. Letta (Dean, Paris School of International Affairs Università SciencesPo a Parigi), P. Fischer (Presidente Commissione Esteri Senato, Repubblica Ceca), M. Zantovsky (Direttore Library Václav Havel di Praga)



Una mostra itinerante per l'Europa che ripropone a quarant'anni dalla pubblicazione in Italia de “Il potere dei senza potere” (Cseo, 1979) e a trenta dalla Rivoluzione di velluto a cui seguì la sua elezione alla presidenza della Federazione Cecoslovacca (1989) il pensiero e la testimonianza di Václav Havel, facendone emergere tutta l'attualità. La forma è quella dell'intervista (Havel, con indubbio humor, le chiamava “interrogatori a distanza” per distinguerli da quelli, numerosi, che ha subito nelle carceri ceche). Le domande sono state poste oggi da un gruppo di giovani (italiani,

cechi, spagnoli), le risposte sono tutte tratte, liberamente ma fedelmente, dai suoi libri e dai suoi discorsi. Gli è stato chiesto di tutto: perché è diventato un dissidente, che cosa pensa della vita e della politica, dell'ideologia e della verità, dell'Est europeo e dell'Occidente, della crisi dell'uomo moderno e del suo rapporto con Dio, della fine del Patto di Varsavia e dell'adesione all'Unione Europea, della fede e dell'esperienza dell'assurdo, della dignità dell'uomo e della speranza. E del potere dei senza potere, cioè dell'ortolano di Praga, l'uomo che si rifiuta di esporre in negozio il cartello impostogli dal regime: da quel gesto di libertà – “un tentativo di vita nella verità” – inizierà tutto, dirà Havel.

#### Con il sostegno di

Fondazione Compagnia di San Paolo di Torino, Fondazione Gi group, Federlegno Arredo, PwC, Fondazione Aristide Merloni.

## MOSTRE

### Camera dei Deputati Sala della Lupa

10-21 ottobre 2019, Roma



Inaugurata dalla Vice Presidente della Camera dei deputati Mara Carfagna, con relazione iniziale di Marta Cartabia, vice presidente della Corte costituzionale e interventi del ministro per gli Affari europei Vincenzo Amendola e del senatore ceco Pavel Fischer, già capo della segreteria politica di Havel, Maurizio Lupi, Presidente della Fondazione Costruiamo il Futuro e Ubaldo Casotto, curatore della mostra.

### Meeting di Rimini

18-24 agosto 2019, Rimini



La mostra è stata esposta in anteprima al Meeting di Rimini, ed è stata introdotta da un incontro che ha visto come relatori: Pavel Fischer, presidente della commissione esteri del Senato ceco, Ubaldo Casotto curatore della mostra e Francesco Occhetta, Giornalista e scrittore de La Civiltà Cattolica.

## INCONTRI

### La Fondazione Costruiamo il Futuro incontra Nando Pagnoncelli

Viganò, 15 aprile 2019

Lunedì 15 aprile 2019 presso il Ristorante Pierino Penati, un centinaio di soci della **Fondazione Costruiamo il Futuro** e il presidente **Maurizio Lupi**, hanno incontrato il sondaggista **Nando Pagnoncelli**, amministratore delegato di Ipsos Italia, per una interessante serata di dialogo e confronto. Attraverso gli studi del Dott. Pagnoncelli gli imprenditori presenti hanno compreso quale direzione sta prendendo il mondo delle imprese, la percezione e la realtà del nostro tessuto sociale e imprenditoriale.

### “...E quindi uscimmo a riveder le stelle.” Incontro pubblico sull’Inferno di Dante

30 settembre 2019, Missaglia

Con la partecipazione di **Franco Nembrini**, professore e autore di una edizione commentata dell’Inferno di Dante edita da Mondadori, **Pupi Avati**, regista, **Maurizio Lupi**, presidente della **Fondazione Costruiamo il Futuro**.

L’incontro dedicato in particolare alle scuole, agli studenti, ai professori, ha visto la partecipazione di oltre 600 persone, interessate dalla complessità e dall’attualità dell’inferno dantesco.



## FORMAZIONE

### Scuola di formazione Genova 2019

Genova 15 -17 novembre 2019

#### “Politica, la responsabilità per il mondo”

*Non tocca a te preoccuparti di tutto.*

*Il bambino disse qualcosa che l'uomo non capì. Cosa?*

*Disse. Il bambino alzò gli occhi, il viso sporco e bagnato.*

*Sì, invece, disse. Tocca a me.*

(Cormac Mc Carthy, La strada).

Due giorni di formazione dedicati a giovani under 35 per approfondire tematiche di attualità con l'aiuto di ospiti del panorama imprenditoriale, politico, religioso e giornalistico nazionale.

**Presidente Comitato Scientifico:** Lorenzo Ornaghi

**Direttore Scientifico:** Ubaldo Casotto

200

Partecipanti

9

Incontri

20

Ore di lezione

21

Relatori



## RICERCA

### “Le Fiere come strumento di internazionalizzazione del made in Italy”

Una ricerca realizzata dalla **Fondazione Costruiamo il Futuro**  
in collaborazione con il centro studi di **Deloitte**

Obiettivo della ricerca: mettere in luce l'importanza delle fiere come strumento per la crescita e lo sviluppo del sistema Italia, per il rafforzamento della competitività del Paese e per la promozione del made in Italy a livello internazionale, indicando politiche chiare per la creazione di strumenti finanziari-economici in grado di consentire al made in Italy di scavalcare i confini nazionali e di sostenere la crescita del sistema Italia.

La ricerca ha ricevuto il supporto e la collaborazione di alcune tra le maggiori associazioni di categoria dell'imprenditoria: FederlegnoArredo, Confindustria Ancma, Confindustria Nautica Ucina e Ucima – Sistemi per produrre e il contributo scientifico di Fondazione Fiera Milano e Associazione Esposizioni e Fiere Italiane.

La ricerca svolta nel biennio 2018-2019, si è focalizzata sul tema delle fiere come strumento di internazionalizzazione del made in Italy, dalla quale è scaturita una pubblicazione e tre incontri che sono stati una preziosa occasione di presentazione della ricerca e di dibattito, che nell'iter legislativo ha prodotto come risultato un credito d'imposta a favore delle imprese

*Presentata alla Camera dei Deputati: 13 dicembre 2018.*

*Venerdì 29 marzo 2019, Deloitte Greenhouse – Milano*

*27 giugno 2019 Villa Cusani, Carate Brianza.*



# Fondazione Costruiamo il Futuro

Sede Legale: via Garibaldi n. 50 Barzanò (LC) - Iscritta al Registro Imprese della CCAA di Lecco  
C.F. e numero iscrizione: 94029190132 - Capitale Sociale sottoscritto €: 101.000,00 Interamente versato  
Partita IVA: 03194700138

## Stato Patrimoniale Attivo

	Parziali 2019	Totali 2019	Esercizio 2018
<b>A) Crediti verso soci per versamenti ancora dovuti</b>			
Versamenti già richiamati		6.000	3.000
<b>Totale crediti verso soci per versamenti ancora dovuti (A)</b>		<b>6.000</b>	<b>3.000</b>
<b>B) Immobilizzazioni</b>			
<i>I - immobilizzazioni immateriali</i>			
Immobilizzazioni immateriali lorde		19.266	19.266
Fondo ammortamento immobilizzazioni immateriali		(7.922)	(4.141)
<b>Totale immobilizzazioni immateriali</b>		<b>11.344</b>	<b>15.125</b>
<i>II - immobilizzazioni materiali</i>			
Immobilizzazioni immateriali lorde		12.469	9.695
Fondo ammortamento immobilizzazioni immateriali		(8.868)	(8.143)
<b>Totale immobilizzazioni materiali</b>		<b>3.601</b>	<b>1.552</b>
<b>Totale immobilizzazione (B)</b>		<b>6.000</b>	<b>3.000</b>
<b>C) Attivo circolante</b>			
<i>II - Crediti</i>			
Esigibili entro l'esercizio successivo	131.352		117.571
Esigibili oltre l'esercizio successivo	4.270		4.270
<b>Totale Crediti</b>		<b>135.622</b>	<b>121.841</b>
<i>IV - Disponibilità liquide</i>			
<b>Totale Attivo Circolante (C)</b>		<b>475.920</b>	<b>444.831</b>
<b>D) Ratei e risconti</b>			
Ratei e risconti attivi		1.869	1.694
<b>Totale ratei e risconti (D)</b>		<b>1.869</b>	<b>1.694</b>
<b>Totale Attivo</b>		<b>498.734</b>	<b>466.202</b>

## Stato Patrimoniale Passivo

	Parziali 2019	Totali 2019	Esercizio 2018
<b>A) Patrimonio Netto</b>			
<i>I - Capitale</i>		101.000	101.000
<i>V - Riserve statutarie</i>		215.685	157.141
<i>VII - Altre riserve, distintamente indicate</i>		1	1
Varie altre riserve	1		1
<i>IX - Utile (perdita) dell'esercizio</i>		13.806	58.544
<b>Totale Patrimonio Netto (A)</b>		<b>330.492</b>	<b>316.684</b>
<b>C) Trattamento di fine rapporto di lavoro subordinato</b>			
		15.028	11.746
<b>D) Debiti</b>			
Esigibili entro l'esercizio successivo	136.840		101.000
Esigibili oltre l'esercizio successivo	5.977		11.273
<b>Totale debiti (D)</b>		<b>142.817</b>	<b>112.770</b>
<b>E) Ratei e risconti</b>			
Ratei e risconti attivi		10.397	25.000
<b>Totale ratei e risconti (E)</b>		<b>10.397</b>	<b>25.000</b>
<b>Totale ratei e risconti (D)</b>		<b>498.734</b>	<b>466.202</b>





## Conto economico

	Parziali 2019	Totali 2019	Esercizio 2018
<b>A) Valore della produzione</b>			
1) Ricavi delle vendite e delle prestazioni		285.205	240.590
5) Altri ricavi e proventi		285.205	240.590
Contributi in conto esercizio	426.446		262.575
Contributi in conto esercizio	12.078		6.657
<b>Totale valore della produzione</b>		<b>724.729</b>	<b>509.822</b>
<b>B) Costi della produzione</b>			
7) Costi per servizi		374.171	260.444
5) Costi per godimento di beni di terzi		49.448	33.080
9) Costi per il personale		61.827	47.789
a) Salari e stipendi	46.119		31.236
b) Oneri sociali	11.747		9.022
c/d/e) Trattamento di fine rapporto, di quiescenza e altri costi	3.961		7.531
10) Ammortamenti e svalutazioni		5.535	6.467
a) Ammortamento delle immobilizzazioni immateriali	3.781		3.901
b) Ammortamento delle immobilizzazioni materiali	1.754		2.566
c/d/e) Ammortamento e svalutazione delle immobilizzazioni			
14) Oneri diversi di gestione		207.487	93.571
<b>Differenza tra valore e costi della produzione (A - B)</b>		<b>26.261</b>	<b>68.471</b>
<b>C) Proventi e oneri finanziari</b>			
16) Altri proventi finanziari		139	80
a) Ammortamento delle immobilizzazioni immateriali	139		80
Da altre imprese	139		80
<b>Totale proventi e oneri finanziari (15+16-17+-17bis)</b>		<b>139</b>	<b>80</b>
<b>Risultato prima delle imposte (A-B+-C+-D+-E)</b>		<b>26.400</b>	<b>68.551</b>
<b>22) Imposte sul reddito dell'esercizio, correnti, differite e anticipate</b>		<b>12.594</b>	<b>10.007</b>
Imposte correnti sul reddito d'esercizio	12.594		10.007
<b>23) Utile (perdita) dell'esercizio</b>		<b>13.806</b>	<b>58.544</b>